

ООО «Земельно-проектное бюро»

Свидетельство о допуске к определенному виду или видам работ, которые оказывают влияние на безопасность объектов капитального строительства
СРО-П-140-27022010

Свидетельство о допуске к определенному виду или видам работ, которые оказывают влияние на безопасность объектов капитального строительства
СРО-И-035-26102012

№ экз. _____

Объект № _____

Заказчик: Пауничев А.Р.

Проект планировки части кадастрового квартала 35:26:0205007 по адресу: пер. Станционный в г. Сокол Вологодской области

МАТЕРИАЛЫ ПО ОБОСНОВАНИЮ ПРОЕКТА
ПЛАНИРОВКИ ТЕРРИТОРИИ

12/24-ППТ

Директор
Главный инженер проекта
Разработал



Н.В. Андреева
А.В. Федулов
К.А. Матросова

г. Вологда Вологодская обл.
2024 г.

Взам. инв. №	
Подпись и дата	
Инв. № подл.	

							Проект планировки части кадастрового квартала 35:26:0205007 по адресу: пер. Станционный г. Сокол Вологодской области 12/24-ППТ	Лист
Изм.	Кол.уч.	Лист	№док.	Подп.	Дата			

Содержание

№п/п	Наименование	Стр.
1	2	3
	Содержание	2
	Гарантийная запись	3
	Сведения о соответствии разработанной документации требованиям законодательства о градостроительной деятельности	4
	Материалы по обоснованию проекта планировки территории	5
1.	Проектные решения	
	1.1 Обоснование границ образуемых земельных участков	
	1.2 Основные технико-экономические показатели	
	1.3 Транспортная инфраструктура	
	1.4 Предложения по развитию инженерной инфраструктуры	
	1.5 Характер возможного влияния объекта строительства на окружающую среду.	
2	Мероприятия по защите территорий от чрезвычайных ситуаций природного и техногенного характера.	7
3	Мероприятия по гражданской обороне и обеспечению пожарной безопасности. Пожарная безопасность	8
4	Мероприятия по охране окружающей среды.	9
	Графический материал	
	1. Основной чертеж проекта планировки территории М 1:1000 2. Схема расположения элемента планировочной структуры на территории г. Сокол. 3. Схема использования территории в период подготовки проекта планировки территории. Опорный план М 1:1000	10

Изм. № подл.	Подпись и дата	Взам. инв. №

Гарантийная запись

Проектная документация разработана в соответствии с Государственными нормами, правилами, стандартами, исходными данными, а также техническими условиями и требованиями, выданными органами государственного надзора и заинтересованными организациями при согласовании места размещения объекта, и обеспечивает безопасную эксплуатацию объектов капитального строительства, в том числе взрыво- и пожарную безопасность, при соблюдении предусмотренных в проекте мероприятий.

Главный инженер проекта



Федулов А.В.

Инв. № подл.	Подпись и дата	Взам. инв. №					Лист
			Проект планировки части кадастрового квартала 35:26:0205007 по адресу: пер. Станционный г. Сокол Вологодской области 12/24-ППТ				
Изм.	Кол.уч.	Лист	№док.	Подп.	Дата		

Сведения о соответствии разработанной документации требованиям законодательства о градостроительной деятельности

Документация по планировке территории выполнена на основании документов территориального планирования, правил землепользования и застройки, нормативно-правовой документации

В основу разработки проекта положена следующая законодательная и методическая документация:

* Градостроительный кодекс РФ от 29 декабря 2004 г. № 190-ФЗ(с изменениями на 3 августа 2018 года);

* Земельный кодекс РФ от 25 октября 2001 г. № 136-ФЗ(с изменениями на 3 августа 2018 года);

* Водный кодекс РФ от 03 июня 2006 г. №74-ФЗ Водный кодекс РФ от 03 июня 2006 г. №74-ФЗ;

* Федеральный закон «Об охране окружающей среды» от 10 января 2002 г. № 7-ФЗ(с изменениями на 31 декабря 2017 года);

* Инструкция о порядке разработки, согласования, экспертизы и утверждения градостроительной документации (утв. Постановлением Госстроя РФ от 29 октября 2002 года № 150).

При разработке проекта использовались: генеральный план г. Сокола, правила землепользования и застройки Сокольского муниципального округа Вологодской области, применительно к территории в административных границах города Сокола, Боровецкого, Пригородного сельсоветов, Двиницкого сельсовета Сокольского района, результаты инженерных изысканий, выполненные специалистами ООО «Земельно-проектное бюро», данные Федеральной службы государственной регистрации, кадастра и картографии.

Взам. инв. №		Подпись и дата		Инв. № подл.		Проект планировки части кадастрового квартала 35:26:0205007 по адресу: пер. Станционный г. Сокол Вологодской области 12/24-ППТ	Лист
Изм.	Кол.уч.	Лист	№док.	Подп.	Дата		

Материалы по обоснованию проекта планировки территории

1. Проектные решения

1.1 Обоснование определения границ образуемых земельных участков

Предлагаемые изменения, касаются ограниченной территории города Сокола, представленной частью кадастрового квартала 35:26:0205007.

На рассматриваемой территории, в ходе геодезических измерений, проведенных специалистами ООО «Земельно-проектное бюро», определены месторасположение зданий и сооружений, проездов, заборов и на основании полученных результатов, данным проектом предусмотрено:

- образование земельного участка путем перераспределения земельного участка с кадастровым номером 35:26:0205007:61 и земель государственной и (или) муниципальной собственности
- образование земельного участка путем перераспределения земельного участка с кадастровым номером 35:26:0205007:339 и земель государственной и (или) муниципальной собственности;
- уточнение местоположения границ и площади земельного участка с кадастровым номером 35:26:0205007:63.

Проект планировки и проект межевания разработан в соответствии с требованиями Земельного кодекса Российской Федерации от 25.10.2001 N 136-ФЗ, предусматривает образование земельных участков в целях исключения вклинивания, вкрапливания, изломанности границ, чересполосицы существующих земельных участков.

В связи с тем, что нет возможности сформировать самостоятельные земельные участки, доступ к участкам ограничен, проектом предлагается образование земельных участков с учетом существующего положения.

При определении границ образуемых участков учитывались следующие сведения: – границы существующих земельных участков в соответствии с Единым государственным реестром недвижимости (ЕГРН); – нормы отвода земель для конкретных видов деятельности. Решения, предложенные в составе документации по планировке территории, направлены на реализацию решений генерального плана и правил землепользования и застройки.

Таблица 1. Параметры существующих земельных участков

Кадастровый номер земельного участка	Площадь, м ²	Сведения	Вид разрешенного использования
35:26:0205007:339	3589	Вологодская область, Сокольский р-н, г Сокол, пер Станционный	Для производственных целей
35:26:0205007:61	9565,11	Вологодская область, р-н. Сокольский, г. Сокол, пер. Станционный	для предпринимательской деятельности

Проект планировки части кадастрового квартала 35:26:0205007 по адресу: пер. Станционный г. Сокол Вологодской области 12/24-ППТ

Лист

Взам. инв. №

Подпись и дата

Инв. № подл.

Изм. Кол.уч. Лист №док. Подп. Дата

35:26:0205007:63	959,3	Вологодская область, р-н. Сокольский, г. Сокол, пер. Станционный, д. 32	для предпринимательской деятельности
------------------	-------	--	--

Таблица 2. Параметры образуемых земельных участков, путем перераспределения

Кадастровый номер земельного участка до перераспределения	Площадь, м ²	Площадь земель находящихся в муниципальной и (или) государственной собственности, планируемых к перераспределению	Номер земельного участка на чертеже планировки территории	Площадь участков после перераспределения
35:26:0205007:61	9565,11	5445	35:26:0205007: ЗУ1	14870
35:26:0205007:339	3589	5946	35:26:0205007: ЗУ2	9535

Таблица 3. Параметры уточняемого земельного участка

п/п	Наименование	Един. измерения	Площадь	Вид разрешенного использования
1	Земельный участок с кадастровым номером 35:26:0205007:63	м ²	959	Для предпринимательской деятельности

Инь. № подл.	Подпись и дата	Взам. инв. №

Изм.	Кол.уч.	Лист	№док.	Подп.	Дата
------	---------	------	-------	-------	------

Проект планировки части кадастрового квартала 35:26:0205007 по адресу: пер. Станционный г. Сокол Вологодской области 12/24-ППТ

Лист

1.2 Основные технико-экономические показатели

Таблица 4. Параметры образуемых земельных участков, после перераспределения земельных участков с кадастровыми номерами 35:26:0205007:61, 35:26:0205007:339

№ п/п	Наименование	Един. измерения м ²	Количество	Вид разрешенного использования согласно Правил землепользования и застройки
	Площадь вновь образуемого земельного участка с условным номером 35:26:0205007:ЗУ1	м ²	14870	6.6 строительная промышленность
	Площадь вновь образуемого земельного участка с условным номером 35:26:0205007:ЗУ2	м ²	9535	6.6 строительная промышленность

Таблица 5. Параметры уточняемого земельного участка с кадастровым номером 35:26:0205007:63

п/п	Наименование	Един. измерения	Площадь	Вид разрешенного использования
1	Земельный участок с кадастровым номером 35:26:0205007:63	м ²	959	Для предпринимательской деятельности

Взам. инв. №	
Подпись и дата	
Инв. № подл.	

						Проект планировки части кадастрового квартала 35:26:0205007 по адресу: пер. Станционный г. Сокол Вологодской области 12/24-ППТ	Лист
Изм.	Кол.уч.	Лист	№док.	Подп.	Дата		

Таблица 6. «Координаты поворотных точек существующих земельных участков». Система координат – МСК 35.

Обозначение характерных точек границ	Координаты поворотных точек земельного участка с кадастровым номером 35:26:0205007: 61	
	X	Y
1	2	3
1	378770,49	3167142,26
2	378713,2	3167095,77
3	378718,86	3167077,14
4	378737,66	3167045,04
5	378779,14	3167019,27
6	378804,54	3167031,49
7	378826,65	3167057,48
8	378824,95	3167058,94
9	378838,54	3167078,72
10	378847,24	3167087,05
11	378844,67	3167091,63
1	378770,49	3167142,26

Обозначение характерных точек границ	Координаты поворотных точек земельного участка с кадастровым номером 35:26:0205007: 339	
	X	Y
1	2	3
1	378708,42	3167060,74
2	378680,71	3167099,00
3	378668,91	3167092,30
4	378618,66	3167148,32
5	378579,14	3167192,30
6	378573,16	3167198,87
7	378571,45	3167197,61
8	378570,61	3167195,82
9	378568,91	3167192,19
10	378642,52	3167100,34
11	378659,61	3167074,29
12	378661,68	3167062,94
13	378687,48	3167021,82
14	378696,94	3167027,75
15	378685,39	3167046,20
1	378708,42	3167060,74

Инь. № подл.	Подпись и дата	Взам. инв. №

Изм.	Кол.уч.	Лист	№док.	Подп.	Дата
------	---------	------	-------	-------	------

Проект планировки части кадастрового квартала 35:26:0205007 по адресу: пер. Станционный г. Сокол Вологодской области 12/24-ППТ

Лист

Таблица 7. «Координаты поворотных точек образуемых земельных участков». Система координат – МСК 35.

Обозначение характерных точек границ	Координаты поворотных точек образуемого земельного участка с условным номером 35:26:0205007: 3У1	
	X	Y
1	2	3
1	378844,67	3167091,63
2	378770,49	3167142,26
3	378725,66	3167173,95
4	378653,44	3167235,37
5	378652,91	3167241,15
6	378644,05	3167251,12
7	378640,56	3167248,05
8	378652,74	3167234,78
9	378751,66	3167126,99
38	378747,14	3167123,32
10	378713,2	3167095,77
11	378700,52	3167110,25
12	378680,71	3167099
13	378708,42	3167060,74
14	378685,39	3167046,2
15	378696,94	3167027,75
16	378710,66	3167005,84
17	378776,15	3167021,13
18	378804,54	3167034,49
19	378826,65	3167057,48
20	378824,95	3167058,94
21	378838,54	3167078,72
22	378843,09	3167086,2

Обозначение характерных точек границ	Координаты поворотных точек образуемого земельного участка с условным номером 35:26:0205007: 3У2	
	X	Y
1	2	3
23	378668,91	3167092,3
24	378618,66	3167148,32
25	378579,14	3167192,3
26	378573,16	3167198,87
27	378571,45	3167197,61
28	378570,61	3167195,82
29	378568,91	3167192,19
30	378559,2	3167162,29
31	378605,82	3167101,24
32	378639,87	3167059,04
33	378641,86	3167060,77
34	378644,53	3167040,48
35	378673,75	3166997,23
16	378710,66	3167005,84
15	378696,94	3167027,75
14	378685,39	3167046,2
13	378708,42	3167060,74
12	378680,71	3167099

Инь. № подл.	Взам. инв. №
	Подпись и дата

Изм.	Кол.уч.	Лист	№док.	Подп.	Дата
------	---------	------	-------	-------	------

Проект планировки части кадастрового квартала 35:26:0205007 по адресу: пер. Станционный г. Сокол Вологодской области 12/24-ППТ

Таблица 8. «Координаты поворотных точек уточняемого земельного участка». Система координат – МСК 35.

Обозначение характерных точек границ	Координаты поворотных точек уточняемого земельного участка с кадастровым номером 35:26:0205007: 63	
	X	Y
1	2	3
9	378751,66	3167126,99
8	378652,74	3167234,78
7	378640,56	3167248,05
36	378636,20	3167244,22
37	378654,95	3167223,68
38	378747,14	3167123,32

1.3 Транспортная инфраструктура

Внешние транспортные связи участка проектирования осуществляются по существующему пер. Станционный. Движение транспорта общего пользования по территории не предусмотрено.

Настоящим проектом не меняется основной проезд.

В границах проектируемой территории расположены второстепенные проезды.

1.4 Предложения по развитию инженерной инфраструктуры

В настоящее время на проектируемой территории имеются следующие системы инженерно-технического обеспечения: линии ВЛ - 10 кВ ф. Обросово"; вЛ-35 кВ Сокол-Архангельское Сокольского района; линии ВЛ – 0.4 кВ; трубопроводы водоснабжения и канализации.

1.5 Характер возможного влияния объекта проектирования на окружающую среду.

Формирование образуемых земельных участков не окажут негативного воздействия на окружающую среду. Границы вновь образуемых земельных участков совпадут с существующими ограждениями, месторасположение зданий и сооружений не изменится.

Изм. № подл.	Подпись и дата	Взам. инв. №

Изм.	Кол.уч.	Лист	№док.	Подп.	Дата	Проект планировки части кадастрового квартала 35:26:0205007 по адресу: пер. Станционный г. Сокол Вологодской области 12/24-ППТ	Лист

Животный мир, свойственный для незаселённых территорий практически отсутствует. Современная фауна представлена видами птиц и млекопитающих, которые приспособились к антропогенной нагрузке. На территории распространены животные, приспособившиеся к близости человека: мыши, крысы, чайки, вороны, воробьи.

2. Мероприятия по защите территорий от чрезвычайных ситуаций природного и техногенного характера.

Чрезвычайная ситуация (ЧС) - обстановка на определенной территории, сложившаяся в результате аварии, опасного природного явления, катастрофы, стихийного или иного бедствия, которые могут повлечь или повлекли за собой человеческие жертвы, ущерб здоровью людей или окружающей природной среде, значительные материальные потери и нарушение условий жизнедеятельности людей.

Предупреждение чрезвычайных ситуаций - комплекс мероприятий, проводимых заблаговременно и направленных на максимально возможное уменьшение риска возникновения чрезвычайных ситуаций, а также на сохранение здоровья людей, снижение размеров ущерба окружающей среде и материальных потерь в случае их возникновения (Закон РФ «О защите населения и территорий от чрезвычайных ситуаций природного и техногенного характера»).

Общая оценка источников возникновения возможных чрезвычайных ситуаций природного и техногенного характера.

Рассмотрим возможные источники ЧС:

1. Промышленные предприятия с аварийными химически опасными веществами (АХОВ) на рассматриваемой территории.

2. Чрезвычайные ситуации на транспорте с участием перевозчиков химически- и биологически опасных грузов, а так же перевозкой пожаро- и взрывоопасных грузов автомобильным транспортом. Есть вероятность авиакатастрофы - падения самолёта (вертолета) на территорию жилых кварталов.

3. ЧС на инженерных системах объекта (системах теплоснабжения и энергоснабжения). Нарушение правил технической эксплуатации коммуникаций, оборудования и зданий. Нарушение правил пожарной безопасности в жилых домах и на объектах проектируемой застройки.

4. Опасность задымления рассматриваемой территории от лесоторфяных пожаров.

5. Проведение преднамеренных акций по нарушению работы систем жизнеобеспечения. Проведения террористических актов в отношении населения своевременно информировать администрацию объекта и оперативные службы города об авариях, поломках, перегрузке инженерных сетей.

Геофизические процессы.

6. Проектируемая территория не находится в зоне опасных сейсмических воздействий (сейсмичность Сокольского района не превышает 6 баллов).

7. Опасные геологические процессы, вызывающие необходимость инженерной защиты сооружения и территории, отсутствуют.

Изм. № подл.	Подпись и дата	Взам. инв. №
--------------	----------------	--------------

Изм.	Кол.уч.	Лист	№док.	Подп.	Дата	Проект планировки части кадастрового квартала 35:26:0205007 по адресу: пер. Станционный г. Сокол Вологодской области 12/24-ППТ

8. В проектируемом объекте предусмотрены следующие мероприятия по защите территории от чрезвычайных ситуаций природного и техногенного характера: контроль за содержанием в исправности инженерных коммуникаций.

9. Существует угроза проведения террористических актов на сопредельных участках транспортных магистралей, на предприятиях, в жилых домах, на инженерных сетях, линиях электропередачи, коммуникациях.

10. Отклонение климатических условий от нормы (сильные морозы, снежные заносы, паводки, ураганные ветры, смерчи, подтопление территории и пр.) могут повлечь аварии на коммунальных объектах, объектах экономики с нарушением нормальной жизнедеятельности и функционирования отдельных объектов.

Настоящим разделом рассматриваются арии на внутренних инженерных сетях.

Организации, эксплуатирующие инженерные системы рассматриваемой территории обязаны осуществлять постоянный контроль за подведомственными объектами и коммуникациями. Обеспечить надлежащую эксплуатацию и регулярное обслуживание и профилактику, выполнение мероприятий техники безопасности; не допускать перегрузку оборудования; проводить своевременный ремонт, постоянно иметь в готовности силы и средства для устранения неполадок; иметь план оповещения сотрудников и план действия на случай ЧС; обеспечивать мероприятия по недопущению несанкционированного доступа к инженерным системам застройки.

3. Мероприятия по гражданской обороне и обеспечению пожарной безопасности.

Пожарная безопасность

Для предотвращения чрезвычайных ситуаций, связанных с пожарами, ликвидации и снижения тяжести их последствий, должны быть предусмотрены следующие меры профилактики, направленные на снижение вероятности возникновения пожара:

обеспечение возможности проезда и подъезда пожарной техники, безопасности доступа личного состава подразделений пожарной охраны и подачи средств пожаротушения к очагу пожара, параметры систем пожаротушения, в том числе наружного и внутреннего противопожарного водоснабжения;

обеспечение возможность проведения мероприятий по спасению людей и сокращению наносимого пожаром ущерба имуществу физических или юридических лиц, государственному или муниципальному имуществу, окружающей среде, жизни и здоровью животных и растений;

проектируемая территория должна быть оборудована противопожарным водопроводом. При этом противопожарный водопровод допускается объединять с хозяйственно-питьевым или производственным водопроводом.

должны быть выдержаны противопожарные расстояния между зданиями и сооружениями установленные главой 16 Технического регламента о требованиях пожарной безопасности.

Изн. № подл.	Подпись и дата	Взам. инв. №

Изм.	Кол.уч.	Лист	№док.	Подп.	Дата

4. Мероприятия по охране окружающей среды.

Перечень мероприятий по охране окружающей среды, направленных на защиту атмосферного воздуха:

1. Использование топлива, материалов и сырья, позволяющих сократить выброс вредных веществ, разработка методов применения экологически чистых возобновляемых источников энергии.
2. Приобретение нового оборудования, отвечающего заданным стандартам. Внедрение технологий по более эффективной переработке и использованию добытых материалов, веществ и топливных ресурсов.
3. Внедрение установок для рециркуляции отработанных и дымовых газов как промышленного, так и индивидуального характера.
4. Разработка систем очистки и нейтрализации выхлопных газов, а также систем по измерению и контролю содержания вредных веществ в них.
5. Улучшение условий для рассеивания выбросов, удаление неорганизованных и сокращение организованных источников выбросов.

Мероприятия по охране окружающей среды, направленные на защиту водных ресурсов:

1. Строительство новых и модернизация старых комплексов по сбору, очистке, транспортировке и выпуску сточных вод.
2. Разработка скважин водоснабжения.
3. Создание и поддержание требуемого режима по содержанию водоохраных зон, а также обеспечение надлежащих санитарных норм в местах водозаборов.
4. Устранение загрязнений подземных и поверхностных вод сточными водами и продуктами жизнедеятельности животных и человека.
5. Очистка, нейтрализация сточных вод.

Мероприятия по охране окружающей среды, которые направлены на предотвращение и снижение вредного воздействия отходов:

1. Разработка и внедрение инновационных технологий, цель которых - обезвреживание продуктов жизнедеятельности.
2. Строительство и модернизация объектов, предназначенных для хранения и нейтрализации отходов, а также выбор специальных зон для их захоронения.
3. Широкое распространение емкостей и контейнеров для сбора

Мероприятия по защите территорий от чрезвычайных ситуаций при затоплениях:

Предупреждение подтопления

Изм. № подл.	Подпись и дата	Взам. инв. №
--------------	----------------	--------------

Изм.	Кол.уч.	Лист	№док.	Подп.	Дата	Проект планировки части кадастрового квартала 35:26:0205007 по адресу: пер. Станционный г. Сокол Вологодской области 12/24-ППТ	Лист
------	---------	------	-------	-------	------	--	------

- Оценить границы возможного подтопления;
- Очистить придомовую территорию от снега;
- Сделать водоотводы от вашего дома в сточные канавы или водоперепускные трубы (коллекторы);
- Очистить существующие водоотводы (лотки), находящиеся на придомовой территории или рядом с ней от снега, льда, мусора;
- При обнаружении неисправности водоперепускных труб (коллекторов) вблизи вашего дома (забития снегом, льдом, мусором) — обратиться в службу коммунального комплекса и сообщить дежурному ЕДДС муниципального образования по телефону - 112;
- Предусмотреть водооткачивающие средства: бытовые электронасосы, ведра, лопаты и т.д.

При проектировании инженерной защиты территории от затопления и подтопления надлежит разрабатывать комплекс мероприятий, обеспечивающих предотвращение затопления и подтопления территорий в зависимости от требований их функционального использования и охраны природной среды или устранение отрицательных воздействий затопления и подтопления. **(СП 104.13330.2016 Инженерная защита территории от затопления и подтопления (СНИП 2.06.15-85))**

Изм.	Кол.уч.	Лист	№док.	Подп.	Дата	Лист	Проект планировки части кадастрового квартала 35:26:0205007 по адресу: пер. Станционный г. Сокол Вологодской области 12/24-ППТ

Графическая часть

Инв. № подл.	Подпись и дата	Взам. инв. №

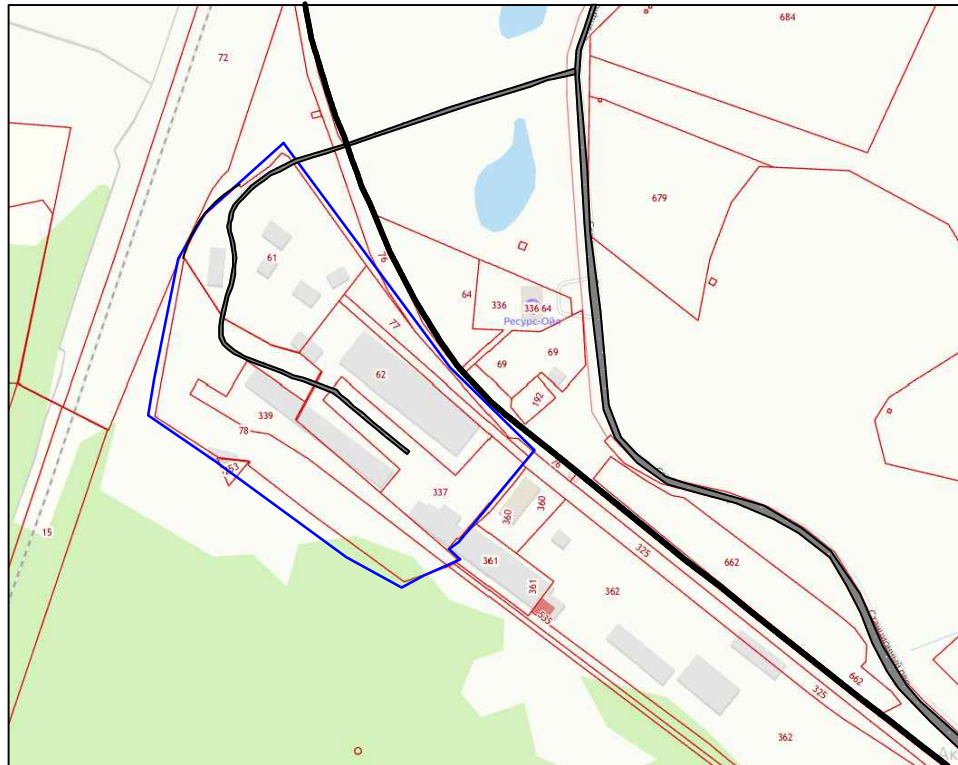
Изм.	Кол.уч.	Лист	№док.	Подп.	Дата

Проект планировки части территории пер. Станционный г. Сокол
Вологодской области 12/24-ППТ

Лист

Карта расположения элемента планировочной структуры на территории г. Сокол

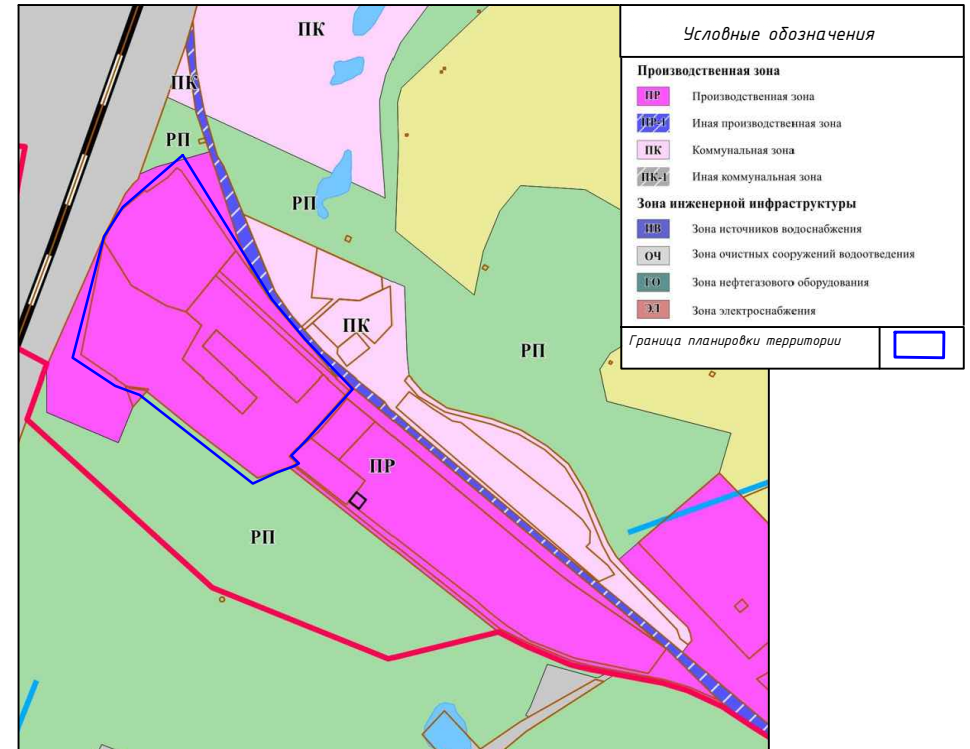
Схема границ проектирования



Условные обозначения

Граница планировки территории	
Дороги, подъезды	
Железная дорога	

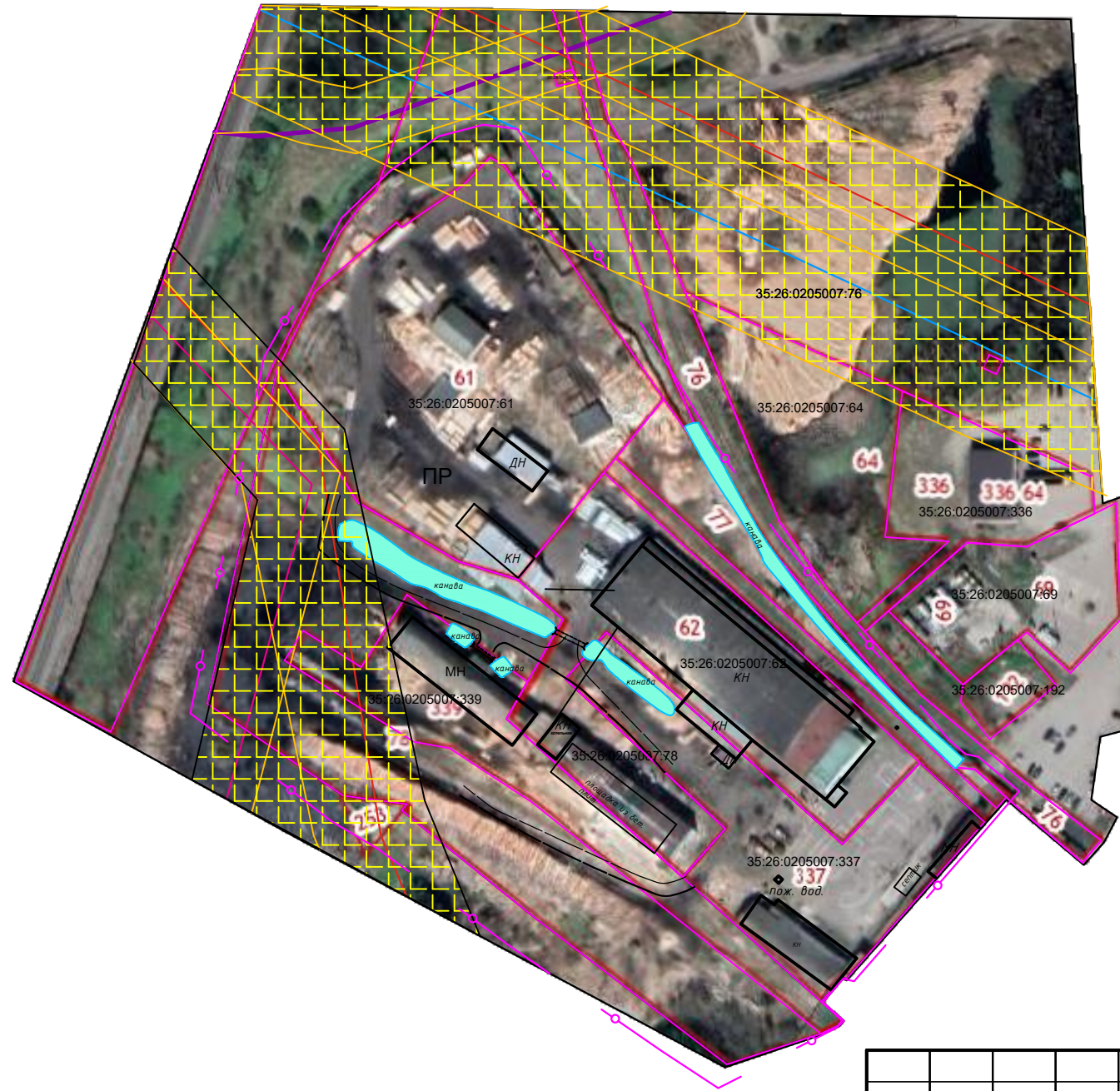
Фрагмент карты градостроительного зонирования
Правил землепользования и застройки г. Сокола



Условные обозначения	
Производственная зона	
	Производственная зона
	Иная производственная зона
Коммунальная зона	
	Коммунальная зона
	Иная коммунальная зона
Зона инженерной инфраструктуры	
	Зона источников водоснабжения
	Зона очистных сооружений водоотведения
	Зона нефтегазового оборудования
	Зона электроснабжения
Граница планировки территории	

						Заказчик: ООО "ДревКо"			
						Проект планировки и проект межевания части территории пер.Станционный города Сокол Вологодской области			
Изм.	Кол.	Лист	№ док	Подп.	Дата	Материалы по обоснованию проекта планировки территории	Стадия	Лист	Листов
Разработал	Рогов М.А.						ППТ	1	
ГИП	Федулов А.В.					Карта расположения элемента планировочной структуры на территории г. Сокол	ООО "Земельно-проектное бюро"		
Н. контр.	Матросова К.А.								
Утв.	Андреева Н.В.								

Схема границ зон с особыми условиями использования территории

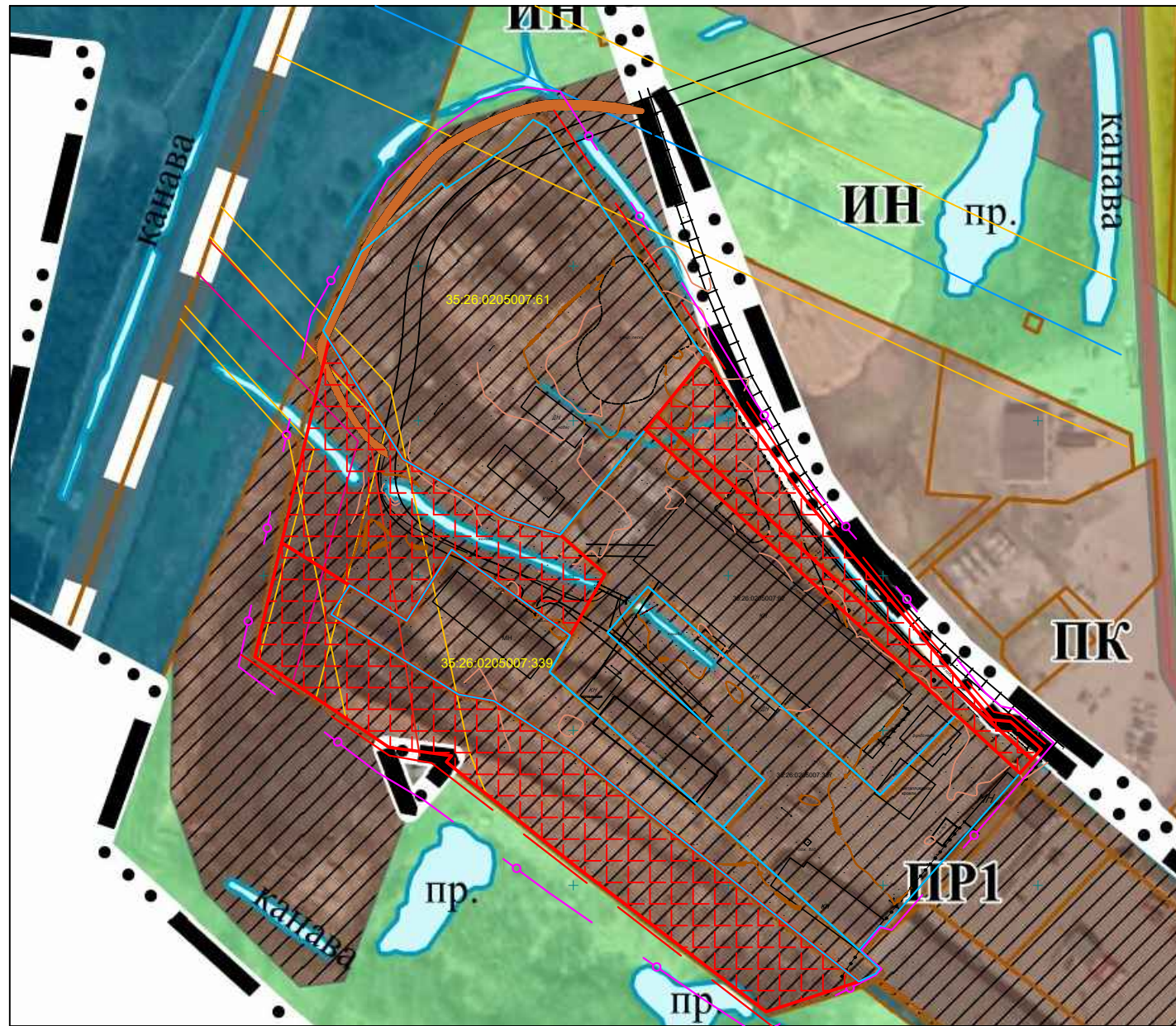


УСЛОВНЫЕ ОБОЗНАЧЕНИЯ

Наименование	Обозначение
Граница разработки проекта планировки	--- --
Границы существующих участков	— — — —
Дороги, проезды	— — — —
Существующие здания и строения	▭
Охранные зоны линий электропередач, газопровода	▭
Границы кадастровых кварталов	— — — —

						Заказчик: Пауничев А.Р.			
						Проект планировки и проект межевания части производственной территории пер. Станционный города Сокола Вологодской области			
Изм.	Кол.уч.	Лист	№ док.	Подпись	Дата	Материалы по обоснованию проекта планировки территории	Стадия	Листы	Листов
Разработал		Матросова К.А.		<i>Матросова</i>			ППТ	3	5
ГИП		Федулов А.В.		<i>Федулов</i>		Схема границ зон с особыми условиями территории	ООО "Земельно-проектное бюро"		
Норм. контр.									
Норм. контр.		Андреева Н.В.		<i>Андреева</i>					
Разработал		Андреева Н.В.		<i>Андреева</i>					

Основной чертёж проекта планировки территории
 образование земельных участков путем перераспределения земельных участков с кадастровыми номерами 35:26:0205007:61, 35:26:0205007:339
 и земель государственной и (или) муниципальной собственности, уточнение местоположения границ и площади земельного участка с кадастровым номером 35:26:0205007:63



Параметры существующих земельных участков

Кадастровый номер земельного участка	Площадь, м ²	Сведения	Вид разрешенного использования
35:26:0205007:339	3589	Вологодская область, Сокольский р-н, г. Сокол, пер. Станционный	Для производственных целей
35:26:0205007:61	9565,11	Вологодская область, р-н Сокольский, г. Сокол, пер. Станционный	для предпринимательской деятельности
35:26:0205007:63	959,3	Вологодская область, р-н Сокольский, г. Сокол, пер. Станционный, д. 32	для предпринимательской деятельности

Параметры образуемых земельных участков

Кадастровый номер земельного участка до перераспределения	Площадь, м ²	Площадь на одних из муниципальной и (или) государственной собственности, планируемых к перераспределению	Номер земельного участка на чертеже планировки территории	Площадь участка после перераспределения
35:26:0205007:61	9565,11	5445	35:26:0205007:39'1	14870
35:26:0205007:339	3589	5946	35:26:0205007:39'2	9535

Параметры уточняемого земельного участка

п/п	Наименование	Едн. измерения	Площадь	Вид разрешенного использования
1	Земельный участок с кадастровым номером 35:26:0205007:63	м ²	959	Для предпринимательской деятельности

Обозначение характерных точек границ	Координаты поворотных точек земельного участка с кадастровым номером 35:26:0205007:339	
	X	Y
1	2	3
1	378708,42	3167060,74
2	378680,71	3167099
3	378668,91	3167092,3
4	378618,66	3167148,32
5	378579,14	3167192,3
6	378573,16	3167198,87
7	378571,45	3167197,61
8	378570,61	3167195,82
9	378568,91	3167192,19
10	378642,52	3167100,34
11	378659,61	3167074,29
12	378661,68	3167062,94
13	378687,48	3167021,82
14	378696,94	3167027,75
15	378685,39	3167046,2
1	378708,42	3167060,74

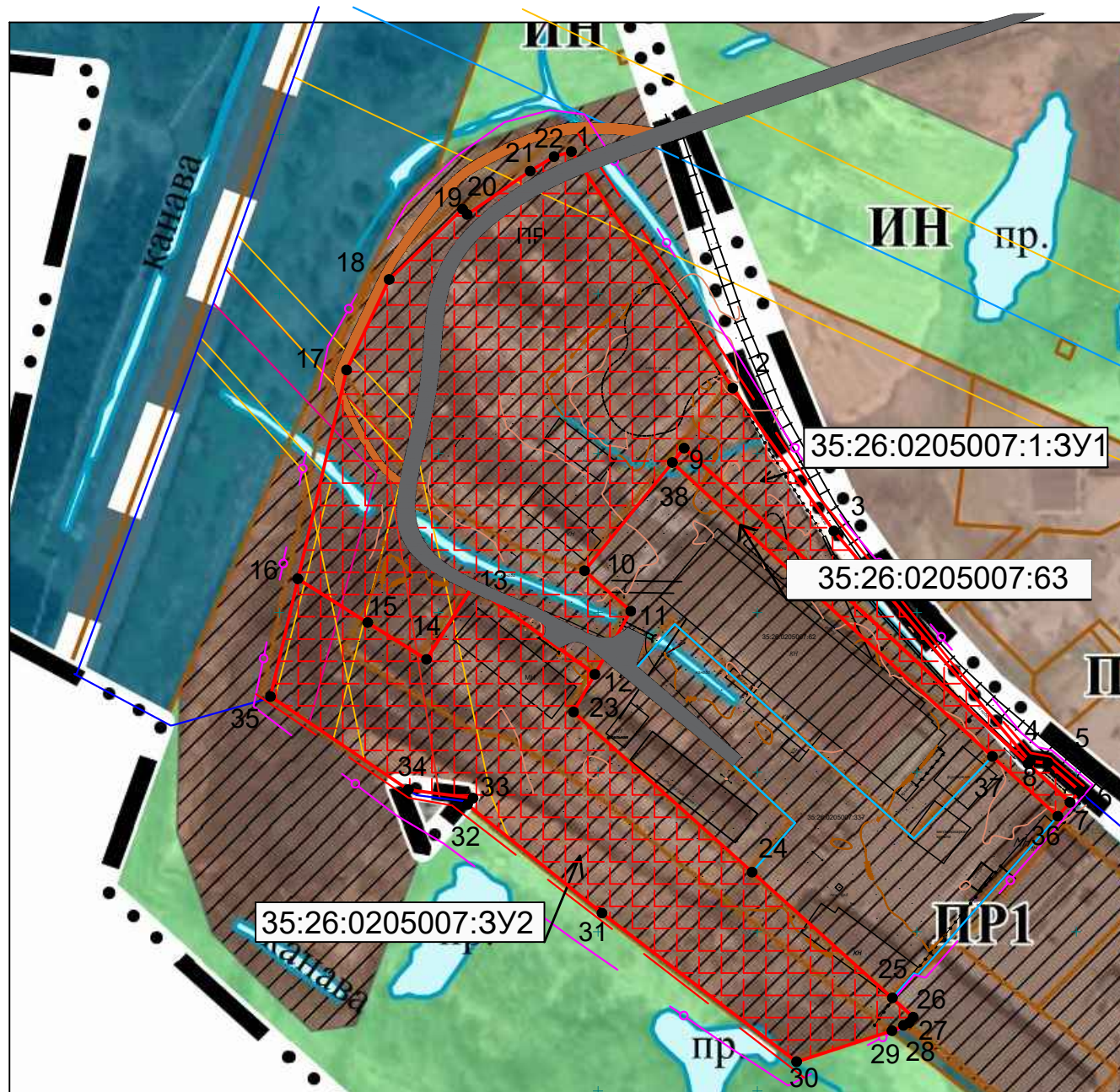
Обозначение характерных точек границ	Координаты поворотных точек земельного участка с кадастровым номером 35:26:0205007:61	
	X	Y
1	2	3
1	378770,49	3167142,26
2	378713,2	3167095,77
3	378718,86	3167077,14
4	378737,66	3167045,04
5	378779,14	3167019,27
6	378804,54	3167031,49
7	378826,65	3167057,48
8	378824,95	3167058,94
9	378838,54	3167078,72
10	378847,24	3167087,05
11	378844,67	3167091,63
1	378770,49	3167142,26

УСЛОВНЫЕ ОБОЗНАЧЕНИЯ

Наименование	Обозначение
Красные линии	— — — — —
Границы кадастровых кварталов	— — — — —
Границы существующих участков	— — — — —
Дороги, проезды существующие	— — — — —
Дороги, проезды планируемые	— — — — —
Охранные зоны	— — — — —
Существующие здания и строения	□
Земельные участки, находящиеся в муниципальной и (или) государственной собственности, планируемые к перераспределению	■ ■ ■ ■ ■
Линии электропередач	— — — — —
Газопровод	— — — — —
Функциональные зоны	ПР 1
Граница разработки проекта планировки	— — — — —

Изм.	Кол.уч.	Лист	№ док.	Подпись	Дата	Заказчик: Пауничев А.Р.			
Разработал	Матросова К.А.			<i>Матросова К.А.</i>		Проект планировки и проект межевания части производственной территории пер. Станционный города Сокола Вологодской области			
ГИП	Федулов А.В.			<i>Федулов А.В.</i>		Основной чертёж проекта планировки территории	Стадия	Лист	Листов
Норм. контр.							ППТ	1	2
Норм. контр.	Андреева Н.В.			<i>Андреева Н.В.</i>		Проект планировки Образование земельных участков путем перераспределения земельных участков с кадастровыми номерами 35:26:0205007:61, 35:26:0205007:339 и земель государственной и (или) муниципальной собственности, уточнение местоположения границ и площади земельного участка с кадастровым номером 35:26:0205007:63	ООО "Земельно-проектное бюро"		
Разработал	Андреева Н.В.			<i>Андреева Н.В.</i>					

Основной чертеж проекта планировки территории
 образование земельных участков путем перераспределения земельных участков с кадастровыми номерами 35:26:0205007:61, 35:26:0205007:339
 и земель государственной и (или) муниципальной собственности, уточнение местоположения границ и площади земельного участка с кадастровым номером 35:26:0205007:63



Параметры образуемых земельных участков

Кадастровый номер земельного участка до перераспределения	Площадь, м ²	Площадь находящихся в муниципальной и (или) государственной собственности, планируемых перераспределению	Номер земельного участка на чертеже планировки территории	Площадь участков после перераспределения
35:26:0205007:61	9565,11	5445	35:26:0205007:3У1	14870
35:26:0205007:339	3589	5946	35:26:0205007:3У2	9535

Параметры уточняемого земельного участка

п/п	Наименование	Един. измерения	Площадь	Вид разрешенного использования
1	Земельный участок с кадастровым номером 35:26:0205007:63	м ²	959	Для предпринимательской деятельности

УСЛОВНЫЕ ОБОЗНАЧЕНИЯ

Наименование	Обозначения
Красные линии	—
Границы кадастровых кварталов	—
Границы существующих участков	—
Дороги, проезды существующие	—
Дороги, проезды планируемые	—
Охранные зоны	—
Существующие здания и строения	—
Границы формируемых участков	—
Линии электропередач	—
Газопровод	—
Функциональные зоны	ПР, РП
Граница разработки проекта планировки	—

Обозначение характерных точек границ	Координаты поворотных точек образуемого земельного участка с условным номером 35:26:0205007:3У1		
	X	Y	Z
1			
2	378844,67	3167091,63	
3	378770,49	3167142,26	
4	378725,66	3167173,95	
5	378653,44	3167235,37	
6	378652,91	3167241,15	
7	378644,05	3167251,12	
8	378640,56	3167248,05	
9	378652,74	3167234,78	
10	378751,66	3167126,99	
11	378747,14	3167123,32	
12	378710,66	3167005,84	
13	378776,15	3167021,13	
14	378804,54	3167034,49	
15	378826,65	3167057,48	
16	378824,95	3167058,94	
17	378838,54	3167078,72	
18	378843,09	3167086,2	

Обозначение характерных точек границ	Координаты поворотных точек образуемого земельного участка с условным номером 35:26:0205007:3У2		
	X	Y	Z
1			
23	378668,91	3167092,3	
24	378618,66	3167148,32	
25	378579,14	3167192,3	
26	378573,16	3167198,87	
27	378571,45	3167197,61	
28	378570,61	3167195,82	
29	378568,91	3167192,19	
30	378559,2	3167162,29	
31	378605,82	3167101,24	
32	378639,87	3167059,04	
33	378641,86	3167060,77	
34	378644,53	3167040,48	
35	378673,75	3166997,23	
16	378710,66	3167005,84	
15	378696,94	3167027,75	
14	378685,39	3167046,2	
13	378708,42	3167060,74	
12	378680,71	3167099	

Обозначение характерных точек границ	Координаты поворотных точек уточняемого земельного участка с кадастровым номером 35:26:0205007:63		
	X	Y	Z
1			
9	378751,66	3167126,99	
8	378652,74	3167234,78	
7	378640,56	3167248,05	
36	378636,2	3167244,22	
37	378654,95	3167223,68	
38	378747,14	3167123,32	

						Заказчик: Пауничев А.Р.		
						Проект планировки и проект межевания части производственной территории пер. Станционный города Сокола Вологодской области		
Изм.	Кол.уч.	Лист	№ док.	Подпись	Дата	Основной чертеж проекта планировки территории		
Разработал	Матросова К.А.			<i>Матросова</i>				
ГИП	Федулов А.В.			<i>Федулов</i>				
Норм. контр.						Основной чертеж проекта планировки территории		
Норм. контр.	Андреева Н.В.			<i>Андреева</i>				
Разработал	Андреева Н.В.			<i>Андреева</i>		ООО "Земельно-проектное бюро"		

Основной чертеж проекта планировки территории
 Образование земельных участков путем перераспределения земельных участков с кадастровыми номерами 35:26:0205007:61, 35:26:0205007:339 и земель государственной и (или) муниципальной собственности, уточнение местоположения границ и площади земельного участка с кадастровым номером 35:26:0205007:63